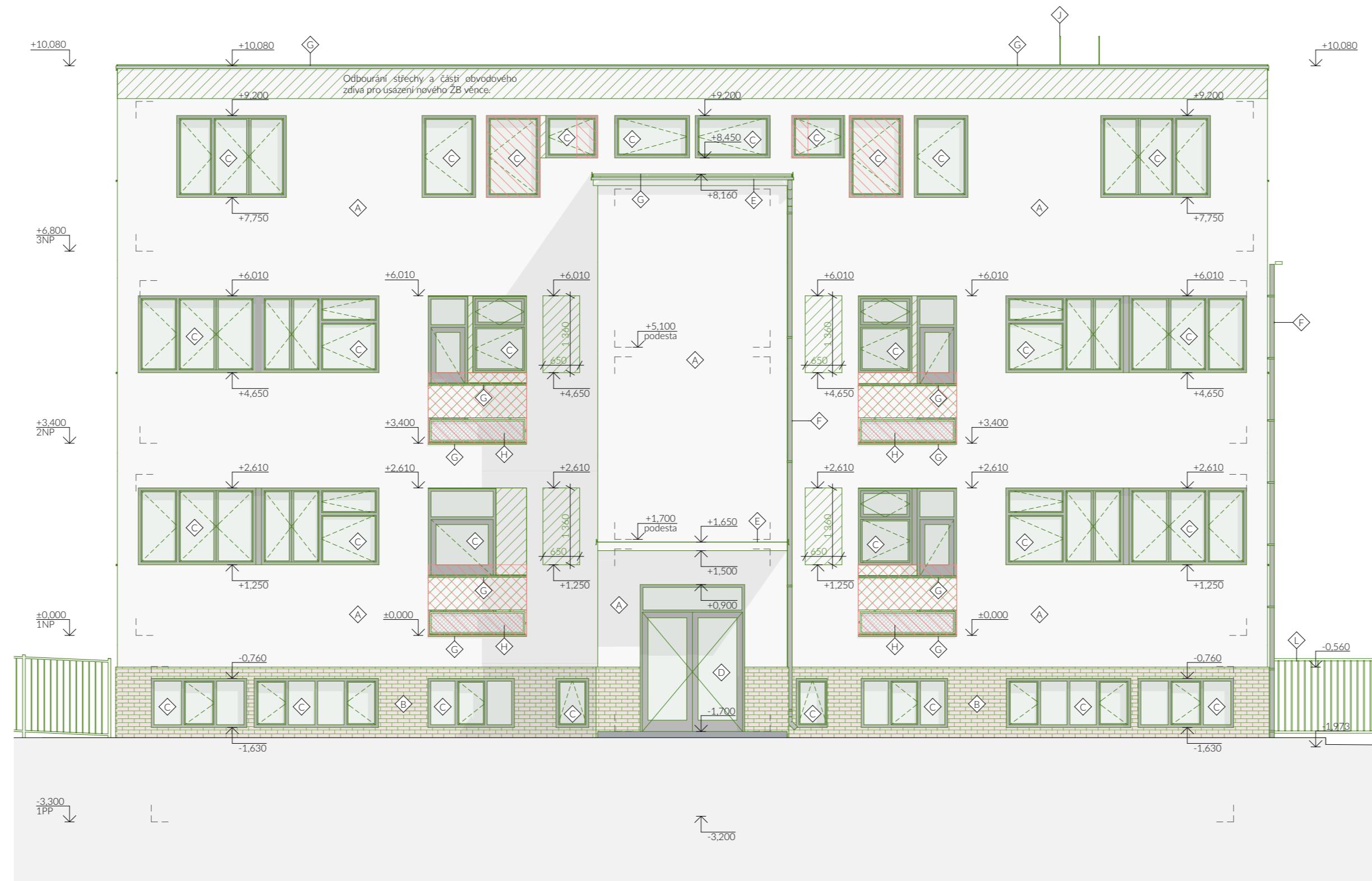


## POHLEDY JV, SZ - BOURANÝ STAV

## POHLED OD JIHOVÝCHODU



## POHLED OD SEVEROZÁPADU



## POPIS BOURACÍCH PRACÍ

## BOURACÍ PRÁCE EXTERIÉR

1. Fasáda domu bude po výsvěbě lešení detailně zhodnocena, nesoudržné části omítky (předpoklad do 30% z celé plochy) budou osekány.
2. Odstráněn bude venkovní sokl z kábrňového obkladu.
3. Odstránění kompletního soustřešit střešních pláště, balkónu a lodžií, až na nosnou stropní konstrukci.
4. Odstránění veškerých klempířských prvků na fasádě - parapety, oplechování atiky, dešťové svody, dešťové žlaby a pod.
5. Odstránění veškerých zámečnických prvků na fasádě a střechách - žebříky, okenní mříže, zábradlí výplně, jmací soustava hromosvodu.
6. Demontáž exteriérových doplňků objektu - žebřík, satelitní přijímač, klimatizační jednotky, venkovní osvětlení, popisné číslo objektu, apod.
7. Odstránění venkovních zpevňovacích ploch - okapový chodník z betonové dlažby a betonového obrubníku (včetně ocelových mříží na světelných okových dvorku), okapový chodník z žulových kostek, vstupní chodník z betonové zámkové dlažby.
8. Obourání části konstrukce anglického dvorku v místech kde dojde k zesílení stávajících základových pasů. Stávající PZD s přetebnováním budou odstraněny po celém obvodu domu. Předpokladem je možnost 50% zpětného užití desek pro nové zastropění. V rámci sanace anglického dvorku bude komplet odstraněná spádová vrstva podlahy dvorku.
9. Rozsah bouracích úprav v bezprostředním okolí objektu je záznamem na situačním výkrese a na výkrese areálových ploch.
10. Je uvažováno s kácením dřevin a vzrostlých stromů v bezprostřední blízkosti objektu. Stromy ponekány budou naopak zabezpečeny proti mechanickým poškozením ve své nadzemní části pomocí ochranného bednění a textílie. Výkopky budou prováděny ručně aby se minimalizovalo poškození kořenového systému.

# PRÁCE BOURACÍ INTERIÉR

1. Objekt bude vykylzen, budou odstraneny vsekeré zarizavaci predmety, stavajici otapna telesa, klimatizace, svitidla, vypinacé apod. Odstraneno včetné pívodních potrubí a kabeláží.
  2. Odstranény budou vsekeré otvovré pívodní obvodové včtené i interiérové včtené rámu a zárubni.
  3. Bude provedeno bourání pívček otvorů ve stěných nosných i nenosných díle vykresové části PD.
  4. Budou osakény vsekeré keramické obklady, dřevěné a laminátové obklady ocetových kcí, komplet oskrábána malba se svrchní štukovou vrstvou na stěných a stropech kde není rákosový podhled.
  5. Nesoudržící stavající omítky budou osakény (předpokládá se 30% celkových ploch stěny).
  6. Výměna stropních konstrukcí. Nejspore budou odstranény překenné a rákosové podhledy i s vrstvou omítky, Demontáž včetné fosnové konstrukce pro uchycení podhledu.
- Odstranény budou vsekeré nášlapné vrstvy (mnohde více vrstev PVC a dlažby včetné soklů. Dále odbourána svrchní betonová mazanina ve všech podlažích a souvrství odstraněno až na nosnou ŽB kci. Dále budou odstranény vsechny nenosné pívčky.
- Pro zajištění základových konstrukcí, která je popsána v TZ a části D.1.2.Stavebné konstrukční řešení, je možné přistoupit k realizaci vlastní výmíny stavajících stropů!
- Vždy v každém patře postupné dojde k odstranění celého stropu až po obvodové stěny. Obvodové vence a překlady nad okny zůstanou. Před odstraněním dojde k podstojkování stropů pod. Nesmí dojít k pádům odstraněvaných kusů na nižší stropy, musí být postaveno provizorní bednění.
- Po vybourání vždy pouze jednoho stropu se provede sanace stavajících pívčků. Osadí se válcované profily do správné výšky (využití i stavajících nosníků nově ulozených), nové bednění, vyváže se zvlášt, navrtá a vlepi do obvodových včenců a pívčků a strop se zabetonuje. V každém jednom podlaží pak při odbedňování budou odstranény v 70 letech pívřed ocetové sloupky včetné omítek a obkladů.
- Takto bude etapovitě probíhat postupná demolice daného stropu a vstavba nového místo zbourného. Bourání následujícího stropu bude probíhat vždy až min. za 3-4 dny od betonáže nového stropu.
- Svislé nosné konstrukce budou až na výjimky zachovány. S bouráními stropy je nutné odbourat částecené i nosné obvodové zdívo, parapetní zdivo a štitkové zdivo.

## LEGENDA POVRCHŮ

	fasádní břizolitová omítka - barva bílá
	keramický soklový obklad - barva béžová
	okenní a dveřní výplně - přírodní dřevo - barva bílá
	okenní a dveřní výplně - plastové - barva bílá
	svodná soustava dešťových vod - pohledový titanizek
	svodná soustava dešťových vod - barva bílá
	oplechování - přírodní titanizek
	kovové konstrukce - výplňové zábradlí balkónů a terasy - barva bílá
	kovové konstrukce - okenní mříže - barva bílá
	kovové konstrukce - žebřík - barva bílá
	exteriérové doplňky - klimatizační jednotky, satelitní přijímače,
	kovové konstrukce - areálové trubkové oplocení - barva bílá
	bourané stěnové konstrukce z cihelného zdiva
	zazdivané otvory v obvodovém cihelném zdivu
	keramický soklový obklad - barva béžová
	terén

## POZNÁMKA

- 1 - Výpis vyplní otvorů, zámečnických, klempířských a ostatních prvků jsou uvedeny v samostatné příloze (d.1.1.c\_dokumenty podobnosti) a jsou součástí této dokumentace.
- 2 - Skladby podlah, stěn a střež jsou uvedeny v samostatné příloze této dokumentace (d.1.1.c\_dokumenty podobnosti) a jsou součástí této dokumentace.
- 3 - Nedlinou součástí dokumentace je požární bezpečnostní řešení, určující požadavky na požární vlastnosti výrobků a konstrukcí.
- 4 - Založení všech zděných příček bude realizováno na asfaltových páslech, nebo zakládá maltě.
- 5 - Instalací předstěny a šachty budou řešeny jako systémové sdek konstrukce z příslušných ocelových profilů a sdek panelů.
- 6 - Prostupy nosnými konstrukcemi nutno před zhotovením zkoordinovat s profesními částmi projektu!
- 7 - Stavební výkresy včetně detailů na sebe navazujících konstrukcí mezi sebou tvoří vzájemně se doplňující a provázaný celek. Jakékoliv odchylky od návrhu je nutné konzultovat s projektantem.
- 8 - Prostupy mezi požárními úseky budou ošetřeny požárními upávkami dle požární bezpečnostního řešení (upávký řešeny a vykázaný v rámci jednotlivých profesí).
- 9 - Před zhotovením jednotlivých prvků konkrétně zvolenými dodavateli je nutné zpracovat dílenskou nebo výrobní dokumentace. Všecké části této dílenské dokumentace musí být schváleny hlavním architektem a projektantem tohoto projektu.
- 10 - V případě nejjasnosti, rozporu dokumentace se skutečností kontaktujte projektanta!